

วันพฤหัสบดีที่ 13 กรกฎาคม พ.ศ. 2560

## กฎหมายต่างด้าวปี 2560 กระทบตลาดหุ้นไทยจำกัด

กฎหมายแรงงานต่างด้าวปี 2560 เนื้อหาเหมือนเดิม แต่เพิ่มบทลงโทษ แต่มีเวลาปรับตัว 180 วัน เพื่อให้แรงงานฯ เข้าระบบถูกต้องตามกฎหมาย แต่ระยะสั้นอาจเกิดภาวะขาดแคลนแรงงานหาก ขบวนการทำงานภาครัฐล่าช้า ซึ่งกระทบอุตสาหกรรมใช้แรงงานสูง คือ ก่อสร้าง บริการ เกษตร เป็นต้น แต่กระทบบริษัทจดทะเบียนจำกัด เพราะได้มีการปรับตัวไปก่อนหน้านี้

### กฎหมายแรงงานต่างด้าวปี 2560 ยังเหมือนเดิม แต่เพิ่มบทลงโทษ

กฎหมายแรงงานต่างด้าวปี 2560 ยังคงคล้ายของเดิม เพราะเป็นการนำกฎหมาย 2 ฉบับ คือ พ.ร.บ. การทำงานของคนต่างด้าวปี 2551 และ พ.ร.ก. การนำคนต่างด้าวมาทำงานกับนายจ้างในประเทศปี 2559 แต่เพิ่มบทลงโทษที่สูงขึ้นกับทุกฝ่าย แต่อย่างไรก็ตามทุกฝ่ายมีเวลาปรับตัว เพราะ คสช. ได้ใช้อำนาจตามมาตรา 44 ชะลอการบังคับใช้บทลงโทษ ตามกฎหมายแรงงานต่างด้าวปี 2560 ออกไป 180 วัน

### อาจขาดแคลนแรงงานระยะสั้น หากไม่สามารถปรับให้แรงงานเข้าสู่ระบบตามกฎหมายได้ทัน

ปัจจุบันมีแรงงานต่างด้าวที่ขึ้นทะเบียนในไทย 1.48 ล้านคน ในจำนวนนี้ 87% เป็นแรงงานจาก 3 ประเทศ คือ เมียนมา สัดส่วนสูงสุด 72% ของแรงงานฯ จาก 3 ประเทศ รองลงมา คือ กัมพูชา 20% และ ลาว 8% ทั้งนี้ยังไม่รวมแรงงานต่างด้าวที่ผิดกฎหมายที่คาดกว่า 1 ล้านคน การจัดระเบียบแรงงานต่างด้าว จึงน่าจะเป็นผลดีต่อประเทศในระยะยาว แม้กระทบผู้ประกอบการกลุ่มก็ตาม

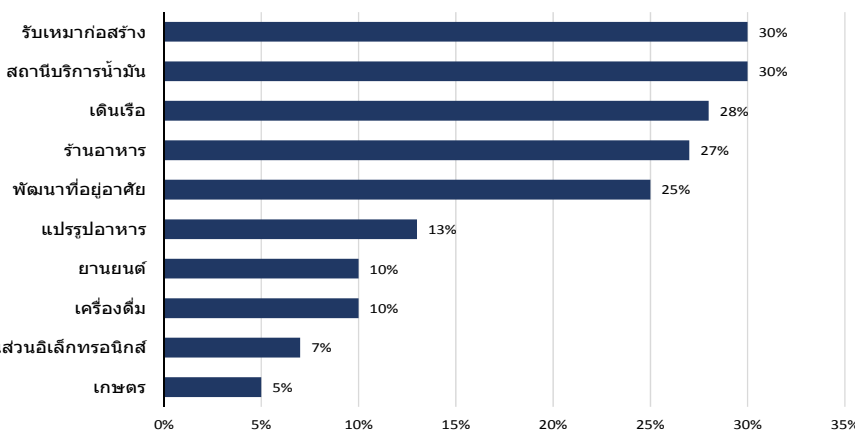
### อุตสาหกรรมที่ใช้แรงงานสูง ก่อสร้าง บริการ เกษตร กระทบช่วงสั้น

ระยะสั้นอาจเกิดภาวะขาดแคลนแรงงาน หากขาดการสนับสนุนจากหน่วยงานที่เกี่ยวข้อง ทั้งไทย และ ประเทศต้นทาง อุตสาหกรรมที่ใช้แรงงานเป็นหลักน่าจะได้รับผลกระทบเรียงลำดับจากมากไปน้อย คือ ภาคก่อสร้าง ซึ่งใช้แรงงานมากที่สุดราว 29% ภาคบริการ 26% กิจการต่อเนื่องจากเกษตร 17% เกษตร และปลูสดั้ว 15% ยอกอาหารและเครื่องดื่ม 10% และเสื้อผ้าสำเร็จรูป 3% เป็นต้น

### บริษัทจดทะเบียนโดยรวม มีการปรับตัวไปก่อนหน้า ผลกระทบต่อจำกัด

ผลกระทบต่อบริษัทจดทะเบียนคาดว่าจะจำกัด โดยเฉพาะอุตสาหกรรมที่ใช้เทคโนโลยีปานกลาง-สูง และใช้แรงงานน้อย และเป็นแรงงานฝีมือ เช่น ชิ้นส่วนรถยนต์ หรืออุตสาหกรรมที่ใช้เทคโนโลยีขั้นกลาง-สูง และใช้แรงงานปานกลาง-น้อย เช่น เกษตรและอาหารส่งออก และ ชิ้นส่วนอิเล็กทรอนิกส์ เพราะแม้จะใช้แรงงานต่างด้าว แต่ได้ทำถูกต้องตามกฎหมาย และธุรกิจเดินเร็ว ผลกระทบน้อย แม้ใช้แรงงานสูง แต่เป็นแรงงานฝีมือช่างซ่อมเครื่องยนต์ ยกเว้น ผู้รับเหมาก่อสร้าง พัฒนาที่อยู่อาศัย และสถานีน้ำมัน อาจจะได้รับผลกระทบบ้าง เพราะใช้แรงงานเป็นหลัก แต่น่าจะมีแนวทางการบริหารจัดการได้

สัดส่วนของต้นทุนแรงงานของบริษัทจดทะเบียน แต่ละอุตสาหกรรม



ที่มา : รวบรวมโดยฝ่ายวิจัย ASPS

SET Index (จุด)	1,574.93
มูลค่าตลาด (พันล้านบาท)	15,618
Ex.PER ปี 2560 (เท่า)	15.53

กรณิ ทองเย็น, CISA

เลขทะเบียนนักวิเคราะห์: 004146  
porrane.e.re@asiaplus.co.th

เกิดศักดิ์ ทวีธีระธรร

เลขทะเบียนนักวิเคราะห์: 004132  
therdsak.re@asiaplus.co.th

พบุษย์ ภัทราวิชญ์

เลขทะเบียนนักวิเคราะห์: 052647  
วรรณพุกษ์ โทณวิทย์

ผู้ช่วยนักวิเคราะห์เศรษฐกิจ

และทีมวิจัย ASPS

## กฎหมายแรงงานต่างด้าวปี 2560 แตกต่างจากของเดิมในเรื่องของบทลงโทษ

### ○ กฎหมายแรงงานต่างด้าวปี 2560 รวมกฎหมายเดิม 2 ฉบับ

วันที่ 23 มิถุนายน 2560 เป็นวันที่ พ.ร.ก. การบริหารจัดการทำงานของคนต่างด้าว พ.ศ.2560 (ต่อมาได้แปลงเป็น พ.ร.บ. ด้วยความเห็นชอบของสภานิติบัญญัติแห่งชาติ เมื่อ 6 กรกฎาคม 2560) มีผลบังคับใช้ โดยหลักการของกฎหมายฉบับนี้ เป็นการกำหนดหลักเกณฑ์เกี่ยวกับการบริหารจัดการแรงงานต่างด้าว ตั้งแต่กระบวนการนำเข้าแรงงานต่างด้าว หน้าที่-ความรับผิดชอบของผู้ที่เกี่ยวข้องต่างๆ การทำงานของแรงงานต่างด้าว มาตรการทางการปกครอง และบทลงโทษ โดยที่กฎหมายฉบับนี้เป็นการรวบรวมบทบัญญัติในกฎหมาย 2 ฉบับ เข้าด้วยกัน ได้แก่ พ.ร.บ.การทำงานของคนต่างด้าว พ.ศ.2551 และ พ.ร.ก.การนำคนต่างด้าวมาทำงานกับนายจ้างในประเทศ พ.ศ. 2559

สิ่งที่แตกต่างจากกฎหมายเดิม คือ การเพิ่มเติมเนื้อหาบางส่วนเข้าไปเพื่อให้รัดกุม เช่น การจัดให้มีคณะกรรมการนโยบายการบริหารจัดการการทำงานของคนต่างด้าว ทำหน้าที่ในการกำหนดนโยบายต่างๆ เพื่อนำเสนอให้คณะรัฐมนตรีอนุมัติโดยตรง พร้อมทั้งนี้เพื่อให้กฎหมายถูกนำมาปฏิบัติอย่างเคร่งครัด จึงได้ปรับปรุงบทลงโทษให้รุนแรงขึ้น และยังเพิ่มบทลงโทษที่รุนแรงขึ้นกว่าเดิม ดังปรากฏในตารางถัดไป

### ความผิดและบทลงโทษของกฎหมายแรงงานต่างด้าวปี 2560 (นายจ้างและลูกจ้าง)

ความผิด	บทลงโทษ	
	นายจ้าง	ต่างด้าว (ลูกจ้าง)
ทำงานที่ห้ามต่างด้าวทำ หรือต่างด้าวไม่มีใบอนุญาต หรือใบอนุญาตไม่ตรงกับนายจ้าง	ปรับตั้งแต่ 400,000 ถึง 800,000 บาท	จำคุกไม่เกิน 5 ปี หรือ ปรับตั้งแต่ 20,000 ถึง 100,000 บาท หรือทั้งจำทั้งปรับ จากเดิมที่ จำคุกไม่เกิน 5 ปี หรือ ปรับตั้งแต่ 2,000 ถึง 100,000 บาท หรือทั้งจำทั้งปรับ
คนต่างด้าวทำงานไม่ตรงกับใบอนุญาต	ปรับไม่เกิน 400,000 บาท ต่อต่างด้าว 1 คน จากเดิมที่ ปรับไม่เกิน 10,000 บาท	ปรับไม่เกิน 100,000 บาท จากเดิมที่ ปรับไม่เกิน 20,000 บาท
ยึดใบอนุญาตทำงานหรือเอกสารประจำตัวของคนต่างด้าว	จำคุกไม่เกิน 6 เดือน หรือปรับไม่เกิน 100,000 บาท หรือทั้งจำทั้งปรับ	

นอกจากนั้น พ.ร.ก.การบริหารจัดการทำงานของคนต่างด้าว พ.ศ. 2560 ยังได้กำหนดบทลงโทษต่อผู้ที่แสวงหาผลประโยชน์จากการนำคนต่างด้าวเข้ามาทำงานในประเทศด้วย

### ความผิดและบทลงโทษของกฎหมายแรงงานต่างด้าวปี 2560 (ผู้แสวงหาผลประโยชน์จากแรงงานต่างด้าว)

ลักษณะการกระทำผิด	บทลงโทษเก่า	บทลงโทษใหม่
ผู้ใดประกอบธุรกิจนำคนต่างด้าวมาทำงาน โดยไม่ได้รับอนุญาตจากอธิบดีกรมการจัดหางาน	จำคุกตั้งแต่ 1-3 ปี หรือปรับตั้งแต่ 20,000-60,000 บาท หรือทั้งจำทั้งปรับ	จำคุกตั้งแต่ 1-3 ปี หรือปรับตั้งแต่ 200,000-600,000 บาท หรือทั้งจำทั้งปรับ
ผู้ใดหลอกลวงผู้อื่นว่าสามารถนำคนต่างด้าวมาทำงานกับนายจ้างในประเทศ	จำคุกตั้งแต่ 3-10 ปี หรือปรับตั้งแต่ 60,000-200,000 บาท ต่อคนหรือทั้งจำทั้งปรับ	จำคุกตั้งแต่ 3-10 ปี หรือปรับตั้งแต่ 600,000-1,000,000 บาท ต่อคนต่างด้าว 1 คน หรือทั้งจำทั้งปรับ

## ○ การใช้แรงงานต่างด้าวในอดีตผิดกฎหมาย เพราะบทลงโทษน้อย

ดังกล่าวถึงข้างต้นเนื้อหาของกฎหมายใหม่ ไม่ได้มีการเปลี่ยนแปลงจากกฎหมาย 2 ฉบับเดิม (พ.ร.บ. การทำงานของคนต่างด้าว พ.ศ.2551 และ พ.ร.ก.การนำคนต่างด้าวมาทำงานฯ พ.ศ.2559) ที่มีผลบังคับใช้ในช่วงก่อนหน้า ดังนั้นไม่ว่าก่อนหรือหลัง การประกาศใช้กฎหมายฉบับใหม่ สถานะต่าง ๆ ไม่ได้แตกต่างจากเดิม กล่าวคือ หากสถานะของแรงงานต่างด้าวก่อน 23 มิ.ย.2560 ไม่ผิด หลัง 23 มิ.ย. 2560 ก็ไม่ผิดเช่นกัน และในทางตรงข้ามหากสถานะของแรงงานต่างด้าวก่อน 23 มิ.ย.2560 ผิดกฎหมาย หลัง 23 มิ.ย.2560 ก็ผิดกฎหมายเช่นกัน ด้วยบทลงโทษที่แรงขึ้นกว่าเดิม คาดหวังจะทำให้แรงงานต่างด้าวผิดกฎหมายในประเทศลดน้อยลง

ประเด็นที่วิพากษ์วิจารณ์ในวงกว้าง จึงไม่ใช่เรื่องใหม่และยังมีฐานความผิดไม่แตกต่างจากเดิมคือ:

- ในเรื่องการทำงานของคนต่างด้าว กฎหมายใหม่ปี 2560 มีบทบัญญัติในมาตรา 70, 71, 72, 73 ห้ามไม่ให้แรงงานต่างด้าวที่ได้รับอนุญาตให้ทำงาน ทำงานที่ต่างจาก ประเภทงาน นายจ้าง ท้องที่ หรือเงื่อนไขการทำงานที่ได้อนุญาตไว้ และยังห้ามนายจ้างที่ไม่มีใบอนุญาตทำงานกับตนเข้าทำงาน ทั้งนี้หากต้องการเปลี่ยนแปลงรายละเอียดตามที่ระบุไว้ในใบอนุญาตให้ทำงานต้องแจ้งต่อนายทะเบียน ซึ่งบทบัญญัติดังกล่าว ตรงกับมาตรา 26 และ 27 ใน พ.ร.บ.การทำงานของคนต่างด้าว พ.ศ. 2551
- การให้แรงงานต่างด้าวต้องมีใบอนุญาตทำงานอยู่กับตัว หรืออยู่ ณ สถานที่ทำงานในระหว่างเวลาทำงาน เพื่อแสดงต่อพนักงานเจ้าหน้าที่ หรือนายทะเบียนได้เสมอ เป็นบทบัญญัติไว้ในกฎหมายใหม่ปี 2560 มาตรา 68 ซึ่งตรงกับมาตรา 24 ใน พ.ร.บ.การทำงานของคนต่างด้าว พ.ศ.2551
- เรื่องอายุของใบอนุญาตที่ตามกฎหมายใหม่ปี 2560 กำหนดไว้ให้มีอายุไม่เกิน 2 ปี ตามมาตรา 65 ก็ตรงกับ มาตรา 21 ของ พ.ร.บ.การทำงานของคนต่างด้าว พ.ศ.2551
- กรณีการนำคนต่างด้าวเข้ามาทำงานกับนายจ้างในประเทศ ใน พ.ร.ก. การนำคนต่างด้าวเข้ามาทำงานกับนายจ้างในประเทศ พ.ศ. 2559 บัญญัติไว้มาตรา 6 ว่า การนำคนต่างด้าวเข้ามาทำงานกับนายจ้างในประเทศ มี 2 กรณีคือ กรณีที่นำเข้าโดยนายจ้างในประเทศ และกรณีที่เข้ามาผ่านทาง ผู้รับอนุญาตให้เป็นผู้นำเข้าคนต่างด้าวมาทำงานกับนายจ้างในประเทศ ซึ่งตรงกับช่องทางที่ กฎหมายใหม่ พ.ศ. 2560 กำหนดไว้
- การส่งตัวแรงงานต่างด้าวกลับประเทศต้นทาง กรณีที่เลิกจ้างแรงงานต่างด้าว คนต่างด้าวลาออก หรือทำงานจนครบอายุสัญญา ผู้นำเข้าแรงงานต่างด้าวต้องดำเนินการส่งกลับประเทศต้นทางภายใน 7 วัน หรือในกรณีที่แรงงานต่างด้าวถูกเลิกจ้างโดยไม่มีเหตุอันควร หรือนายจ้างไม่รับคนต่างด้าวเข้าทำงาน ก็ต้องดำเนินการส่งกลับประเทศต้นทางภายใน 7 วัน เว้นแต่ว่า คนต่างด้าวดังกล่าวประสงค์ที่จะทำงานกับนายจ้างรายอื่น ที่มีลักษณะงานทำนองเดียวกัน ก็ต้องแจ้งต่อนายทะเบียนภายใน 15 วัน นับจากวันที่เลิกทำงานกับนายจ้างรายเดิม กรณีนี้มีกำหนดอยู่ใน พ.ร.ก.การนำคนต่างด้าวมาทำงานกับนายจ้างในประเทศ พ.ศ.2559 มาตรา 28 และ 29 ส่วน กฎหมายใหม่ (พ.ร.บ.การบริหารจัดการการทำงานของคนต่างด้าว พ.ศ.2560) กำหนดไว้ใน มาตรา 50-53

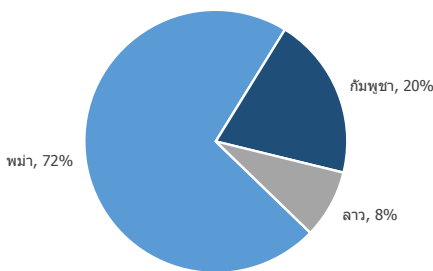
## ○ มีเวลา 180 วัน ปรับแรงงานต่างด้าวเ้าระบบ ดัดต่อประกาศในระยะยาว

อย่างไรก็ตาม เพื่อให้ทุกฝ่ายมีเวลาในการปรับตัวให้ดำเนินการทุกอย่างถูกต้องตามกฎหมาย คสช. จึงได้ใช้อำนาจตามมาตรา 44 ให้ชะลอการบังคับใช้บทลงโทษ ตาม พ.ร.บ.การบริหารจัดการการทำงานของคนต่างด้าว พ.ศ. 2560 ออกไปเป็นระยะเวลา 180 วัน อีกทั้งในช่วงเวลา 180 วันดังกล่าว ทางราชการก็จะอำนวยความสะดวกในการให้แรงงานต่างด้าวที่ผิดกฎหมายเข้าสู่ระบบอย่างถูกต้อง หากดำเนินการเป็นผลสำเร็จ ก็จะเป็นผลดีต่อทุกภาคส่วนของประเทศ แต่หากไม่

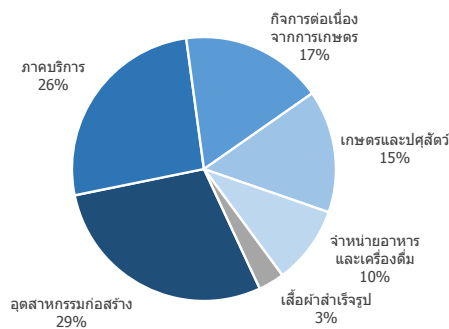
สามารถดำเนินการให้มีแรงงานที่เข้าสู่ระบบได้อย่างเต็มที่ปัญหาใหญ่ที่จะต้องเผชิญในอนาคตข้างหน้า ก็คือการขาดแคลนแรงงาน อันจะทำให้วงจรธุรกิจชะงักงัน ไม่สามารถส่งมอบสินค้าและบริการได้ตามกำหนด ซึ่งถือเป็นความเสียหายรุนแรงต่อเศรษฐกิจของประเทศ

ปัจจุบันประเทศไทยมีแรงงานต่างด้าวที่ถูกกฎหมายทั้งสิ้นราว 1.48 ล้านคน ส่วนใหญ่ 1.28427 ล้านคนหรือราว 86.775% เป็นแรงงานไร้ฝีมือ และในจำนวนนี้เป็นแรงงานจากประเทศเพื่อนบ้าน 3 แห่งคือ เมียนมามีสัดส่วนมากที่สุด 72% รองลงมาคือ กัมพูชา 20% และลาว 8% *รายละเอียดดังปรากฏในภาพ*

แรงงานต่างด้าวไร้ฝีมือ แบ่งตามสัญชาติ ณ พ.ศ. 2560



แรงงานต่างด้าวไร้ฝีมือ แบ่งอุตสาหกรรมที่ทำงาน



ที่มา : สำนักบริหารแรงงานต่างด้าว

และหากพิจารณาตามประเภทธุรกิจ หรือ อุตสาหกรรมที่แรงงานเหล่านี้เข้ามาทำงาน พบว่าอยู่ในอุตสาหกรรมก่อสร้างมากที่สุดราว 29% รองลงมาคือ ภาคบริการ 26% กิจการต่อเนื่องจากเกษตร 17% เกษตร และปศุสัตว์ 15% จำหน่ายอาหาร และเครื่องดื่ม 10% เสื้อผ้าสำเร็จรูป 3% *รายละเอียดดังภาพข้างต้น*

ทั้งนี้ยังไม่รวมแรงงานผิดกฎหมาย ที่มีการพุดกันในช่วงกว้างว่ายอดสูงกว่า 1 ล้านคน หรือรวมๆ กับแรงงานต่างด้าวที่ถูกกฎหมายน่าจะใกล้ 3 ล้านคน ดังนั้นการให้เวลา 180 วัน เพื่อจัดระเบียบเพื่อให้แรงงานผิดกฎหมายเข้ามาในระบบ แม้อาจจะทำให้เกิดภาวะต้นทุนกับผู้ประกอบการที่เคยใช้แรงงานผิดกฎหมาย แต่่น่าจะเป็นเรื่องที่ดีสำหรับประเทศในระยะยาว เพราะนอกจากเป็นการควบคุมแรงงานต่างด้าวแล้ว ยังเป็นการจำกัดการใช้ทรัพยากรของประเทศ เช่น การรักษาพยาบาล หรือ สาธารณูปโภคต่างๆ ซึ่งต้นทุนเหล่านี้ล้วนเป็นเงินมาจากภาษีของคนไทย ที่จ่ายภาษีเต็มเม็ดเต็มหน่วย

## ผลกระทบต่อบริษัทจดทะเบียนน่าจะจำกัด

การจัดระเบียบการทำงานของคนต่างด้าวในระยะยาว จึงถือเป็นเจตนาที่ดีของภาครัฐที่ต้องการจัดระเบียบแรงงานต่างด้าวในอยู่ในระบบและสามารถควบคุมได้ แต่ก็ต้องยอมรับผลกระทบในระยะสั้นที่อาจทำให้เกิดภาวะขาดแคลนแรงงานระยะสั้น จากการสอบถามนักวิเคราะห์พื้นฐานของ ASPS โดยรวมพบว่า อุตสาหกรรมหรือธุรกิจที่คาดว่าจะได้รับผลกระทบ จะเป็นกลุ่มที่ใช้แรงงานในการทำงานหรือขบวนการผลิตในสัดส่วนที่สูง เมื่อเทียบกับรายได้หรือต้นทุนโดยรวม หน้าที่เกี่ยวข้องกับภาคก่อสร้าง ได้แก่กลุ่มผู้รับเหมา และผู้พัฒนาบ้านขาย เป็นต้น

## ○ อุตสาหกรรมที่ใช้แรงงานสูง

### ❖ ธุรกิจรับเหมาก่อสร้าง

ผู้ประกอบการรับเหมารายใหญ่ ทั้ง CK, STEC และ ITD มีต้นทุนการก่อสร้างคิดเป็นกว่า 90% ของรายได้ (ยกเว้น UNIQ มีต้นทุนราว 82% ของรายได้) ซึ่งผู้รับเหมาแต่ละรายมีต้นทุนแรงงานคิดเป็นสัดส่วนสูงกว่า 20-30% ของต้นทุนรวม (หรือคิดเป็น 18-27% ของยอดขาย) และในจำนวนนี้เป็นแรงงานต่างด้าว (เฉพาะแรงงานที่ทำงานโยธา และไม่ใช่งานฝีมือ) สูงถึง 50-90% ของแรงงานทั้งหมด ดังนั้น หากเกิดการไหลออกของแรงงาน โดยที่ยังไม่สามารถหาทางควบคุมได้ อาจเกิดปัญหาขาดแคลนแรงงานตามมา และอาจกระทบต่องานลงทุนโครงสร้างพื้นฐานใหม่ ๆ ที่กำลังจะเกิดขึ้น ทั้งรถไฟฟ้า รถไฟความเร็วสูง รถไฟทางคู่ รวมทั้งโครงการก่อสร้าง EEC ที่มีความต้องการแรงงานในขนาดที่เป็นจำนวนมาก ดังนั้น หากเกิดปัญหาขาดแคลนแรงงานขึ้นมาจริง อาจทำให้เกิดการล่าช้าหรือแผนงานต้องเลื่อนออกไป นับเป็นความเสี่ยงอีกประการหนึ่ง

### ❖ ธุรกิจพัฒนาที่อยู่อาศัย

รองลงมาเป็นธุรกิจพัฒนาที่อยู่อาศัย เนื่องจากต้นทุนการก่อสร้าง คิดเป็น 70% ของยอดขาย ซึ่งแยกเป็นต้นทุนค่าแรงงานอยู่ที่ประมาณ 25% ของต้นทุนการก่อสร้าง หรือคิดเป็น 17.5% ของยอดขายทั้งหมด

ทั้งนี้แม้ว่าต้นทุนแรงงานต่างด้าวนั้น ยังไม่สามารถประเมินได้ชัดเจน เพราะต้นทุนส่วนนี้จะขึ้นกับกลุ่มบริษัทผู้รับเหมาที่ได้จ้างในจัดการงานก่อสร้าง เนื่องจากใช้วิธีการ outsource ให้กับผู้รับเหมา ดังนั้นหากผู้รับเหมาเกิดปัญหาขาดแคลนแรงงาน ย่อมส่งผลให้เกิดความล่าช้าในการก่อสร้างโครงการ แต่อย่างไรก็ตามระยะสั้น คาดว่ากระทบต่อกลุ่มพัฒนาที่อยู่อาศัยน้อย เนื่องจากปัจจุบันผู้พัฒนาโครงการอสังหาริมทรัพย์แนวสูง หรือ คอนโดมิเนียม ที่มีกว่าจ้างผู้รับเหมารายใหญ่ในการก่อสร้าง ซึ่งส่วนใหญ่มีระบบบริหารจัดการแรงงานอย่างถูกต้องตามกฎหมาย ขณะที่ผู้พัฒนาโครงการแนวราบ ประเภทบ้านเดี่ยว และทาวน์โฮม ก็มีกว่าจ้างผู้รับเหมางานก่อสร้างรายย่อยรายหลาย ซึ่งสามารถสับเปลี่ยนหมุนเวียนในงานก่อสร้าง นอกจากนี้ยังมีการพัฒนามาใช้เทคโนโลยีเข้ามาช่วยในงานก่อสร้าง อาทิเช่น ระบบ Precast ช่วยให้ผู้ประกอบการสามารถลดแรงงานคนได้พอสมควร นอกจากนี้การใช้อำนาจตามรัฐธรรมนูญมาตรา 44 ของภาครัฐฯ ชะลอการบังคับใช้ พ.ร.ก. แรงงานต่างด้าวออกไปอีก 180 วัน (หรือจนถึงวันที่ 31 ธ.ค. 2560) จะช่วยให้มีเวลาปรับตัวทั้งผู้ประกอบการและแรงงาน เพื่อบริหารจัดการแรงงานให้ถูกต้องตามกฎหมาย ถือเป็นเตรียมความพร้อมและลดผลกระทบเมื่อถึงเวลาที่มีผลบังคับใช้จริงในอนาคต

### ❖ ธุรกิจสถานีบริการน้ำมัน

นักวิเคราะห์กลุ่มพลังงานของ ASPS ประเมินต้นทุนรวมอยู่ที่ประมาณ 90% ของยอดขาย โดยต้นทุนแรงงานของสถานีบริการน้ำมัน คิดเป็นสัดส่วน 30% ของต้นทุนรวม จึงคาดว่าน่าจะได้รับผลกระทบจากการจัดระเบียบแรงงานต่างด้าว แม้วันนี้เราจะไม่ทราบตัวเลขการใช้แรงงานต่างด้าวที่แน่นอนก็ตาม ขึ้นอยู่กับปั้มน้ำมันแต่ละแห่งว่าจ้างแรงงานต่างด้าวมากน้อยเพียงใด แต่หลังจากนี้คาดว่าเจ้าของสถานีบริการน้ำมัน มีแนวโน้มจะเปลี่ยนมาใช้แรงงานที่เป็นคนไทยมากขึ้น เพราะจำนวนแรงงานต่อสถานีบริการ จะขึ้นอยู่กับขนาดของสถานีบริการ ซึ่งแห่งเฉลี่ย 3-6 คน ดังนั้นจึงไม่ยากมากนักหากจะเปลี่ยนแรงงานมาเป็นคนไทย

อย่างไรก็ตาม ผลกระทบต่อกลุ่มพลังงานที่ฝ่ายวิจัยศึกษาที่มีรายได้จาสถานีบริการน้ำมัน ได้แก่ PTT พบว่า สัดส่วนรายได้ปัจจุบันจากธุรกิจปั้มน้ำมันคิดเป็นไม่ถึง 1% ของรายได้รวมของ PTT จึงถือว่าไม่มีผลกระทบแต่อย่างใด นอกจากนี้การใช้อำนาจตามรัฐธรรมนูญ มาตรา 44 ของภาครัฐฯ ระงับการบังคับใช้ พ.ร.ก. แรงงานต่างด้าวออกไปอีก 180 วัน (หรือจนถึงวันที่ 31 ธ.ค. 2560) จะช่วยให้มีเวลาปรับตัวทั้งผู้ประกอบการและแรงงาน เพื่อบริหารจัดการแรงงานให้ถูกต้องตามกฎหมาย ถือเป็นมาตรการเตรียมความพร้อมและลดผลกระทบเมื่อถึงเวลาที่มีผลบังคับใช้จริงในอนาคต

## ○ ภาคบริการใช้แรงงาน ปานกลาง

### ❖ ธุรกิจอาหาร - เครื่องดื่ม

ผู้ประกอบการธุรกิจนี้มีต้นทุนการผลิตคิดเป็น 60% ของยอดขาย ในจำนวนนี้เป็นต้นทุนค่าแรงงาน 10% (คิดเป็น 6% ของยอดขาย) ซึ่งมีการใช้แรงงานต่างด้าวบางส่วน ยกอย่างธุรกิจผลิตอาหาร (TKN) ใช้แรงงานต่างด้าวสัดส่วน 50% ของแรงงานทั้งหมด และเป็น Outsource ผ่านบริษัทบริหารจัดการแรงงานต่างด้าว โดยบริษัทมีคู่สัญญาสำหรับจัดหาแรงงานประมาณ 3-4 บริษัท น่าจะช่วยลดความเสี่ยงในกรณีที่รายได้รายหนึ่งเกิดปัญหา ก่อปรกับบริษัทที่มีการตรวจสอบคุณสมบัติของแรงงานต่างด้าวที่เข้ามาทำงานในโรงงานให้ เป็นไปตามกฎหมายอยู่ตลอด ตามด้วยธุรกิจเครื่องดื่ม อย่าง OISHI, ICHI, SAPPE การผลิตเน้นใช้เครื่องจักรเป็นหลัก และใช้แรงงานเกือบทั้งหมดเป็นคนไทย ทำให้ผลกระทบจาก พ.ร.ก. แรงงานต่างด้าว ค่อนข้างจำกัด

### ❖ ธุรกิจร้านอาหาร

ตัวอย่างบริษัทจดทะเบียนในตลาด อย่างเช่น M มีต้นทุนอยู่ที่ราว 35% ของยอดขาย ในจำนวนนี้เป็นต้นทุนค่าแรงงานประมาณ 27% หรือคิดเป็น 9.5% ของยอดขาย อย่างไรก็ตาม งานหน้าร้านอาหารของ M เป็นคนไทยทั้งหมด มีการใช้แรงงานต่างด้าวเฉพาะในส่วน ของงานครัว แต่เป็นสัดส่วนน้อยแทบไม่มีนัยสำคัญ ทำให้ผลกระทบจาก พ.ร.ก. แรงงานต่างด้าว ค่อนข้างจำกัดเช่นกัน

## ○ อุตสาหกรรมที่ใช้เทคโนโลยีปานกลาง-สูง และใช้แรงงานปานกลาง

### ❖ ธุรกิจแปรรูปอาหาร

นักวิเคราะห์กลุ่มเกษตรและอาหาร ของ ASPS ประเมินว่า ต้นทุนขายจะอยู่ที่ประมาณ 85% ของยอดขาย ซึ่งในส่วนของต้นทุนนี้เป็นแรงงานอยู่ในระดับปานกลาง กล่าวคือ

CPF ต้นทุนแรงงานคิดเป็น 13% ของต้นทุนทั้งหมด หรือคิดเป็น 11% ต่อยอดขาย และมีการใช้แรงงานต่างด้าวปานกลาง คือราว 30% ของแรงงานทั้งหมด อย่างไรก็ตาม มีการใช้เครื่องจักรเข้ามาช่วยในการตัดแต่งเนื้อไก่ ผลิตอาหารสัตว์และฟาร์มเลี้ยงไก่และสุกร มากขึ้น และน่าจะผลักดันให้บริษัทต้องใช้เทคโนโลยีในการผลิตขั้นสูงที่เร็วขึ้น โดยเฉพาะการใช้ Robot ที่มีปัญญาประดิษฐ์ (AI) มาใช้ในการขบวนการผลิต อย่างไรก็ตามปัจจุบันถือว่า CPF มีการใช้แรงงานต่างด้าวที่ถูกต้องกฎหมายอยู่แล้ว เช่นกัน ต้นค่าแรงสูงกว่าค่าแรงขั้นต่ำอยู่แล้ว จึงประเมินผลกระทบต่อคนข้างจำกัด

GFPT ต้นทุนแรงงานอยู่ที่ราว 10% ของต้นทุนทั้งหมด หรือคิดเป็น 8.5% ต่อยอดขาย ซึ่งในจำนวนนี้เป็นแรงงานต่างด้าว 30% ของแรงงานทั้งหมด อย่างไรก็ตาม GFPT จัดอยู่ในบริษัทที่ใช้แรงงานปานกลางเช่นเดียวกับ CPF, TU เนื่องจากมีการใช้เครื่องจักรเข้ามาช่วยในการตัดแต่งเนื้อไก่ ผลิตอาหารสัตว์และฟาร์มเลี้ยงไก่ นอกจากนี้ แรงงานที่ใช้ยังเป็นแรงงานต่างด้าวที่ถูกต้องกฎหมาย จึงได้รับผลกระทบต่อคนข้างจำกัดเช่นกัน

TFG ต้นทุนแรงงานอยู่ที่ราว 10% ของต้นทุนทั้งหมด หรือคิดเป็น 8.5% ต่อยอดขาย ในจำนวนนี้เป็นแรงงานต่างด้าวราว 20% ของแรงงานทั้งหมด และเป็นแรงงานต่างด้าวที่ถูกกฎหมาย และยังเพิ่มความเข้มงวดในการตรวจเอกสารแรงงานต่างด้าวทุกวันก่อนเข้าทำงานในโรงงานอีกด้วย นอกจากนี้ TFG จัดอยู่ในบริษัทที่ใช้แรงงานปานกลางเช่นกัน เนื่องจากมีการใช้เครื่องจักรเข้ามาช่วยในการตัดแต่งเนื้อไก่ และผลิตอาหารสัตว์ จึงประเมินผลกระทบค่อนข้างจำกัด

TU ต้นทุนแรงงานคิดเป็น 7% ของต้นทุนทั้งหมด หรือคิดเป็นเพียง 6% ต่อยอดขาย (ที่เหลือเป็นต้นทุนวัตถุดิบและค่าเสื่อมราคา) แต่มีการใช้แรงงานต่างด้าวสูง 90% ของคนงานทั้งหมด เนื่องจากต้องใช้คนงานในการล้างปลาทูน่า ตัดแต่งปลาทูน่าและแกะเปลือกกุ้ง เป็นต้น อย่างไรก็ตาม TU ได้ปรับตัวและใช้แรงงานต่างด้าวที่ถูกกฎหมาย ทั้งหมดแล้วตั้งแต่วันที่ 1 ม.ค. 2559 ทำให้ต้นทุนค่าแรงสูงกว่าค่าแรงขั้นต่ำอยู่แล้ว จึงประเมินว่าจะได้รับผลกระทบจาก พ.ร.ก. แรงงานต่างด้าวฉบับใหม่จำกัด

## ❖ ธุรกิจการเกษตร

จากประเมินโดยนักวิเคราะห์ ASPS เชื่อว่าจากต้นทุนขายของผู้ประกอบการในกลุ่มนี้ ที่ประมาณ 86% ของยอดขาย มีต้นทุนแรงงานน้อยกว่ากลุ่มอาหาร คือ

**KSL (โรงงานน้ำตาล)** ต้นทุนค่าแรงเพียง 3% ของต้นทุนรวม หรือคิดเป็นเพียง 2.6% ของยอดขายเท่านั้น ซึ่ง KSL จัดอยู่ในบริษัทที่ใช้แรงงานปานกลาง เนื่องจากมีการใช้เครื่องจักรในการหีบอ้อย ผลิตเอทานอลและไฟฟ้า อีกทั้งไม่ได้มีการใช้แรงงานต่างด้าวอยู่แล้ว จึงไม่ได้รับผลกระทบ ทั้งนี้ ในส่วนของเกษตรกรชาวไร่อ้อยมีการใช้แรงงานต่างด้าวอยู่บ้างเพื่อช่วยในการดูแลและเก็บเกี่ยวอ้อย โดยชาวไร่อ้อยในภาคกลางส่วนใหญ่ใช้รถเกี่ยวอ้อย จึงใช้แรงงานค่อนข้างน้อย ส่วนชาวไร่อ้อยในภาคตะวันออกเฉียงเหนือส่วนใหญ่ยังใช้คนตัดอ้อยอยู่ แต่โดยรวมแล้วฝ่ายวิจัยประเมินผลกระทบจะค่อนข้างจำกัด

**STA (ยางแท่ง)** มีต้นทุนค่าแรงเพียง 3% ของต้นทุนรวม หรือคิดเป็นเพียง 2.6% ของยอดขายเท่านั้น และปัจจุบันใช้แรงงานต่างด้าวราว 10% ของคนงานทั้งหมด โดย STA มีการใช้แรงงานต่างด้าวที่ถูกกฎหมายทั้งหมด และจ่ายค่าแรงสูงกว่าค่าแรงขั้นต่ำอยู่แล้ว จึงประเมินผลกระทบค่อนข้างจำกัดเช่นกัน ซึ่ง STA จัดอยู่ในบริษัทที่ใช้แรงงานปานกลาง เนื่องจากมีการใช้เครื่องจักรในการแปรรูปยางพาราเป็นยางแท่งและยางแผ่น อย่างไรก็ตาม คาดว่าชาวสวนกรีดยางในภาคใต้ และโรงงานยางแปรรูปบางแห่งในภาคใต้ (ที่ไม่ใช่ของ STA) มีการใช้แรงงานต่างด้าวผิดกฎหมาย อาจจะได้รับผลกระทบจากจำนวนยางที่หายไปจากตลาดบ้าง หากรัฐบาลมีการปราบปรามแรงงานต่างด้าวผิดกฎหมายอย่างจริงจัง แต่ก็น่าจะหนุนให้ราคายางโลกทยอยปรับตัวสูงขึ้นในช่วงที่เหลือของปี 2560 ส่งผลกระทบโดยตรงต่อ STA

## ○ อุตสาหกรรมที่ใช้เทคโนโลยีปานกลาง-สูง และใช้แรงงานน้อย

### ❖ ธุรกิจส่งออกชิ้นส่วนอิเล็กทรอนิกส์ ยกเว้น SVI

ผู้ประกอบการในกลุ่มนี้มีต้นทุนผลิตเฉลี่ยอยู่ที่ประมาณ 80% ของยอดขาย ซึ่งในจำนวนนี้เป็นแรงงานประมาณ 7-10% (ประมาณ 5-8% ของยอดขาย) แต่ส่วนใหญ่เป็นแรงงานที่มีฝีมือและเป็นคนเกือบทั้งหมด ได้แก่ DELTA HANA และ KCE ยกเว้น SVI เท่านั้นที่มีการใช้แรงงานต่างด้าว กล่าวคือ

SVI มีต้นทุนค่าแรงราว 7% ของต้นทุนรวม หรือคิดเป็น 5.6% ของยอดขาย และปัจจุบันมีการใช้แรงงานต่างด้าวราว 25% ของคนงานทั้งหมด ซึ่งเป็นแรงงานถูกกฎหมายชาวกัมพูชา เนื่องจากปัจจุบัน SVI กำลังก่อสร้างโรงงานแห่งใหม่ที่ประเทศกัมพูชา จึงมีการนำคนงานชาวกัมพูชามาทำงานและเรียนรู้ที่โรงงานในประเทศไทย แล้วจะนำกลับไปทำงานที่โรงงานในกัมพูชาเมื่อก่อสร้างโรงงานเสร็จในปี 2561 อย่างไรก็ตาม SVI จัดอยู่ในกลุ่มบริษัทที่ใช้แรงงานปานกลาง โดยมีการใช้เครื่องจักรในการผลิตและประกอบชิ้นส่วนอิเล็กทรอนิกส์ค่อนข้างเยอะ จึงประเมินผลกระทบต่อคนข้างจำกัด

## ❖ ธุรกิจชิ้นส่วนยานยนต์

นักวิเคราะห์ในกลุ่มยานยนต์ของ ASPS ประเมินต้นทุนการผลิต คิดเป็น 84% ของยอดขาย ในจำนวนนี้เป็นต้นทุนแรงงานคิดเป็นสัดส่วนประมาณ 10% ของต้นทุนการผลิตรวม หรือคิดเป็น 8.4% ของยอดขาย โดยแรงงานเกือบทั้งหมดเป็นคนไทย เนื่องจากเป็นงานที่ต้องใช้ทักษะสูง ผลกระทบที่เกิดจาก พ.ร.ก. แรงงานต่างด้าว จึงค่อนข้างจำกัด

ในกลุ่มชิ้นส่วนรถยนต์ พบว่า SAT และ STANLY ต้นทุนการผลิตอยู่ที่ 84% เทียบกับยอดขาย การผลิตส่วนใหญ่เน้นใช้เครื่องจักรเป็นหลัก มีต้นทุนแรงงานคิดเป็นสัดส่วนเพียง 6% - 10% ของต้นทุนการผลิตตามลำดับ (ส่วนที่เหลือ เป็นค่าเสื่อมราคา และวัตถุดิบ) โดยแรงงานเกือบทั้งหมดเป็นแรงงานคนไทย มีบางส่วนเป็นคนต่างชาติ อย่าง ชาวญี่ปุ่น (วิศวกร) ซึ่งมีใบอนุญาตทำงานตามกฎหมายไทย ตามด้วย AH มีต้นทุนขายคิดเป็น 95% ของยอดขาย มีสัดส่วนต่ำกว่า 2 บริษัทข้างต้น เหตุเพราะบริษัทมีธุรกิจตัวแทนจำหน่ายรถยนต์ (สัดส่วน 35%) ที่มี Margin ต่ำเพียง 3% - 5% ต้นทุนหลักของบริษัท เป็น วัตถุดิบ และค่าเสื่อมราคา ในขณะที่ต้นทุนแรงงานมีสัดส่วนค่อนข้างต่ำ และเป็นแรงงานชาวไทย ดังนั้นโดยภาพรวมผลกระทบต่อ พ.ร.ก. แรงงานต่างด้าว ต่อผู้ผลิตชิ้นส่วนยานยนต์ จึงแทบไม่มี

## ○ ธุรกิจเดินเรือใช้แรงงานสูง แต่เป็นแรงงานมีฝีมือ

จากการตรวจสอบข้อมูล ผู้ประกอบการเดินเรือส่วนใหญ่จะมีต้นทุนการดำเนินงานสูง ทั้งนี้หากเป็นเรือเทกอง (ทั้ง TTA และ PSL) มีต้นทุนอยู่ที่ราว 69-87% ของรายได้รวม (ต้นทุนประกอบด้วย ค่าเสื่อมในการเดินเรือ และ ลูกเรือ โดยทั้ง TTA และ PSL ไม่ต้องรับภาระต้นทุนน้ำมันในการเดินเรือ แต่ขึ้นกับผู้เช่าเหมาเรือในการขนส่งสินค้าเทกอง) สำหรับ PSL ต้นทุนจำนวนนี้เป็นค่าใช้จ่ายลูกเรือประมาณ 45% ของต้นทุนดำเนินงาน หรือคิดเป็น 31% ของยอดขาย และสำหรับ TTA คิดเป็น 23% ของต้นทุนดำเนินงาน (หรือคิดเป็น 20% ของยอดขาย)

ขณะที่ RCL เป็นผู้ให้บริการเดินเรือ สำหรับขนส่งสินค้าคอนเทนเนอร์ ต้นทุนดำเนินงานเกินกว่า 90% ของยอดขาย สูงกว่า TTA และ PSL เพราะต้องแบกรับภาระต้นทุนน้ำมัน ทำให้ต้นทุนดำเนินงานค่อนข้างผันผวนสูง และผลกำไรจะน้ำมันให้ผู้ขนส่งสินค้าได้ยากในภาวะเศรษฐกิจไม่ดี ในจำนวนต้นทุนดำเนินงานดังกล่าวเป็นต้นทุนแรงงานราว 15% หรือคิดเป็น 13% ของยอดขาย ซึ่งนับว่าใช้แรงงานต่ำสุดในบริษัทเดินเรือทั้ง 3 แห่ง

แต่เป็นที่สังเกตว่าแรงงานที่ให้บริการส่วนใหญ่เป็นช่วงซ่อมเรือ และต้องพูดภาษาอังกฤษได้ จึงเป็นคนงานที่หนักไปในด้านที่มีฝีมือ ปัจจุบันบางแห่งจึงใช้แรงงานต่างชาติ โดย PSL และ TTA มีสัดส่วนลูกเรือที่เป็นชาวต่างชาติ (ส่วนใหญ่เป็นคนอินเดีย) น้อยกว่า 10% และ 2% ตามลำดับ และลูกเรือทั้งหมดของทั้งสองบริษัท มีการจ้างงานถูกประเภทและถูกต้องตามกฎหมายทุกประการ โดยรวมธุรกิจเดินเรือ จึงน่าจะไม่ได้รับผลกระทบต่อ พ.ร.ก. แรงงานต่างด้าวเช่นกันจึงไม่ได้รับผลกระทบต่อ พ.ร.ก. แรงงานต่างด้าว



โดยสรุป แม้ว่าการจัดระเบียบการใช้แรงงานต่างด้าวจะกระทบต่อหลายอุตสาหกรรมที่ใช้แรงงานเป็นหลัก คือ อุตสาหกรรมก่อสร้าง รองลงมาคือ ภาคบริการ ภาคเกษตรและปศุสัตว์ ธุรกิจจำหน่ายอาหารและเครื่องดื่ม เป็นต้น อันอาจทำให้เกิดภาวะขาดแคลนแรงงานระยะสั้น หากกระบวนการทำงานภาครัฐเกิดความล่าช้า แต่อย่างไรก็ตาม การที่บริษัทจดทะเบียนได้มีการปรับตัว ไม่ว่าจะเป็นการขึ้นทะเบียนแรงงานให้ถูกต้องตามกฎหมาย และการหันไปใช้เครื่องจักรเข้ามาทดแทนแรงงานคนมากขึ้น เพื่อลดต้นทุนแรงงานที่เพิ่มสูงกว่าตลาดฯ ไปแล้ว ดังนั้น จึงคาดว่าผลกระทบต่อการใช้กฎหมายดังกล่าวน่าจะจำกัด โดยเฉพาะบริษัทจดทะเบียนที่ได้มีปรับตัวไปก่อนหน้านี้แล้ว คือ อุตสาหกรรมเกษตรและอาหารส่งออก และชิ้นส่วนอิเล็กทรอนิกส์ อุตสาหกรรมชิ้นส่วนยานยนต์ และธุรกิจเดินเรือ เป็นต้น